



Montage- &  
Leveringsvejledning:



Lejeplader

# Materiale- & værktøjsbeskrivelse

Nedenstående materiale(r) leveres sammen med ordre fra Give Elementer A/S.



---

Wavin, 50mm Tigris K1 Preskobling, dobbelt muffe.

---

Nedenstående værktøjer og materialer forsynes af bygherre.

- Skruemaskine.
  - K1-Kalibrator sættes på skruemaskinen og ender af varmerøre kalibreres.
- Koben
  - En hjælpemiddel til at justere lejeplader der aflæsses fra trailer til montage.
- Tigris presmaskine m. presbakke el. tilsvarende.
  - Efter sammenkobling af varmerøre med dobbelt muffe, klemmes dobbeltmuffe på begge ender (se side 6).



---

Wavin, Tigris K1-Kalibrator 20.

---



---

Ljungdahl PU-Metal (fuge til samlinger og udsparinger).

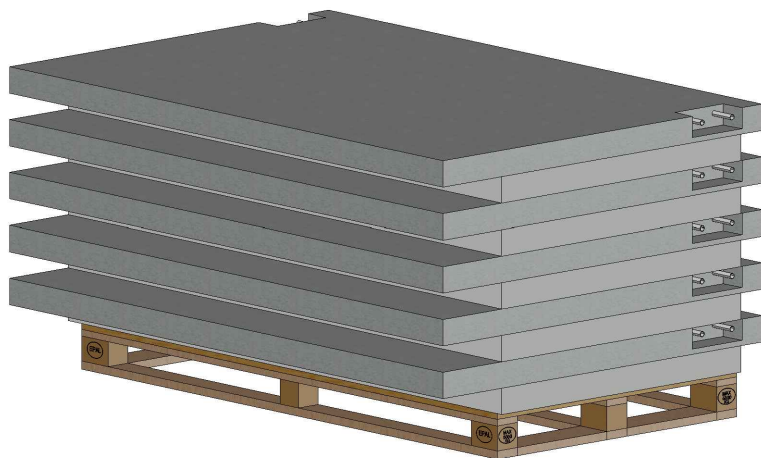
---



---

Haucon Justerbrikker (til udligning af niveau forskelle).

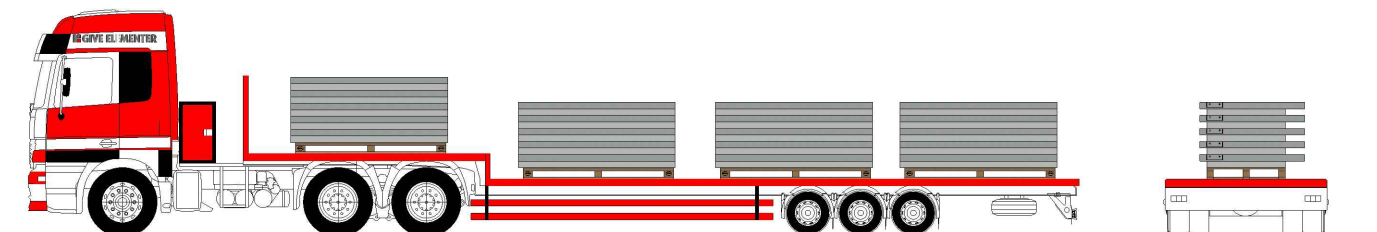
---



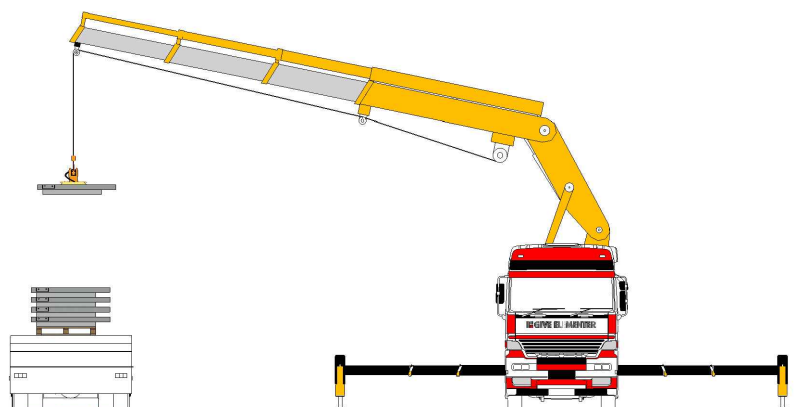
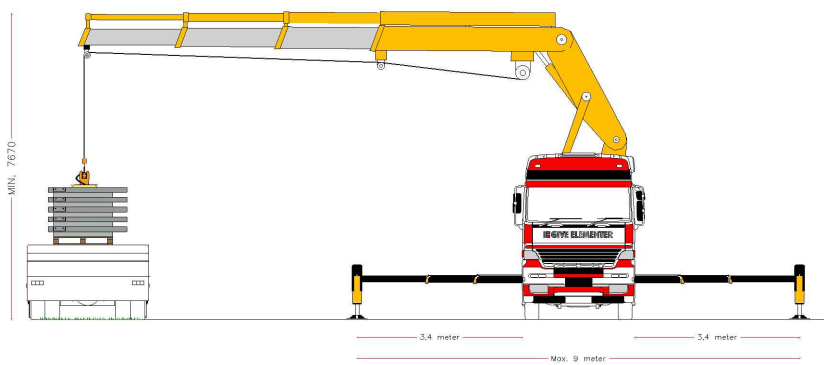
Det anbefales at, lejeplader monteres direkte fra trailer for at undgå skader forårsaget af ekstra aflæsning på byggeplads, grundet ujævnt underlag.

Der udføres modtagerkontrol ved ankomst til byggeplads.

Lejeplader fragtes på 4-vejs europaller og forsurres forsvarligt på trailer med forsurringsbånd.



Max. 15 meter rækkevidde fra center kran.



# Aflæsningsvejledning

Fra trailer til montage.

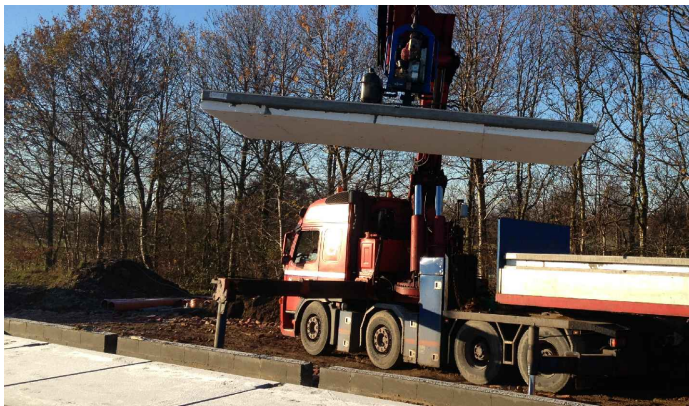
**GIVE ELEMENTER**

Første rev: 13-12-2017

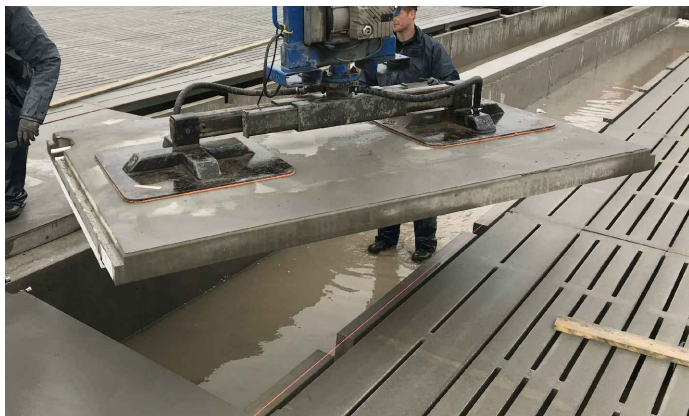
Sidste rev: 14-12-2017



Elementer leveres på byggeplads, forsurret på trailer.



Forsurring fjernes og lejeplade aflæsses vha. kran m. påmonteret sugeskop.

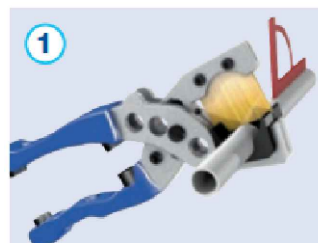


Lejeplade aflæsses direkte til montage.  
For montage, se side 4.

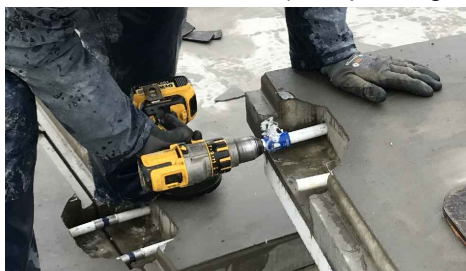
**Bemærk: I tilfælde af ringe montageforhold direkte fra trailer, henvises der til Salg & Leveringsbetingelser s.6 pkt. 42 og 43.**

# Montagevejledning

Ved tilpasning på byggeplads, anvendes alupex rørsaks.



Alupex rørene kalibreres med Tigris K1-Kalbrator (enten med håndtag eller med skruemaskine) til tilpasning af Tigris K1 preskobling.



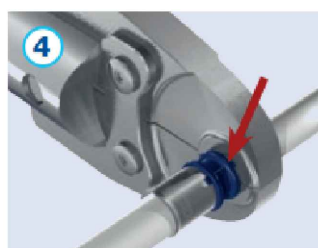
Efter færdig kalibrering af alupex rørene, justeres lejepladen på plads vha. koben el. tilsvarende.



Justering og sammenkobling af Alupex røre vil ske på samme tid, vha. Tigris K1 preskobling.



Når begge rør-ender er sat i K1 preskobling, klemmes de fast vha. akku-presmaskine el. tilsvarende.



## Tilbud

1. Det er købers pligt at kontrollere, at de tilbudte mængder stemmer overens med tegning.
2. Leveringstid er angivet som ugenummer / 14-dagsperiode, hvilket betyder at G.E. frit kan vælge leveringsdato inden for denne periode.
3. Såfremt køber/bygherre ikke kan aftage ordren inden for den aftalte termin, skal dette meddeles G.E. senest 2 uger før den aftalte leveringstermin.
4. Udsættelse af elementleverancen jvf. ovenstående, medføre leveringstermin iht. den for G.E. gældende leveringstermin.
5. Hver enkel sag efterkalkuleres efter endt montage. Evt. ændringer i forhold til ordrebekræftelse faktureres.
6. Tilbud er hvis ikke andet er beskrevet på forside af tilbud, EXCL. montering af elementer.
7. Tilbud er incl. levering på trailer på byggeplads.
8. Køber stiller mandskab til rådighed for montagen.
9. Køber afholder selv udgifter til kranmontage.

## Elementer

10. Elementer støbes i beton styrke C45 A.
11. Tilbudte elementer er dimensioneret iht. **Landbrugets byggeblad 102.09-21.**
12. Garanti på elementernes overflade er kun gældende, såfremt de overflader, der er i direkte berøring med gylle eller andet der kan medføre tæring eller skade på betonen, er behandlet med epoxy eller andet dertil egnet materiale.
13. G.E. forbeholder sig ret til at reparere evt. skader på leverede elementer iht. almindeligt gældende regler.
14. Elementerne er som standard støbt med overflade som GIAN 2 (sandblæst) eller pudset.
15. Der vil i den pudsede overflade forekomme spor fra glitteskive.
16. Element overflader klassificeres iht. **bips Betonoverflade A24.**

## Varmesystem

17. Alupex rør som Wavin, med godkendte Tigris samlekoblinger, se vejledning og

produktbeskrivelse.

18. Max. længde på varme slanger 120 meter.
19. Køber udfører presning af rørsamlinger mellem elementerne.
20. Køber sørger for retur rør til varmesystemet.
21. Køber tilkobler varmforsyningen i sektionen.
22. Køber står for trykprøvning af anlægget.
23. Køber er ansvarlig for korrekt dimensionering af forsyningsrør til anlægget.
24. Ved vinterbyggeri, skal det sikres at anlægget er frostfrit, eller at anlægget tilsættes frostvæske før ibrugtagning.

## Tegningsmateriale

25. Køber fremskaffer brugbare tegninger med nødvendige oplysninger til optegning af elementordre.
26. Endelig mål og geometri, skal være G.E. i hænde, senest 4 uger inden produktionsstart, for at kunne overholde aftalte leveringstermin.
27. G.E. leverer elementplan iht. købers fremsendte tegninger / ordrebekræftelse.
28. Det er købers pligt, at kontrollere om G.E.'s tegninger stemmer overens med de fremsendte tegninger.
29. Det er købers pligt, at godkende G.E.'s fremsendte tegninger før produktion påbegyndes. Produktion påbegyndes IKKE førend godkendte tegninger med købers underskrift foreligger.
30. Det skal påregnes at produktionen normalt strækker sig over 4 uger.

## Arbejde før montage

31. Det er købers ansvar at levere et optimalt underlag for montering af elementer.
32. Det anbefales at underlag udføres i kanalelementer.

## Montage / pladsforhold

33. Elementer leveres på trailer på byggepladsen.
34. Køber stiller mandskab til rådighed for montagen.
35. Køber afholder selv udgifter til kranmontage.
36. Der er afsat én time til aflæsning pr. læs på byggepladsen.
37. Evt. ventetid på pladsen faktureres med kr. 400,- / time.

# Salg & Leveringsbetingelser

38. Der kræves min. én 4 meter bred, bæredygtig, fast og jævn tilkørsels- og kørevej for 48 ton/20 meter kransættevogn til byggeplads.
39. Nødvendig kørevej etableres i form af stabilt grus, genknus eller køreplader.
40. Al etablering af kørevej jvf. ovenstående, påhviler til enhver tid køber/bygherre.
41. Det er købers pligt, såfremt det er nødvendigt at fremskaffe og udlægge køreplader før montagen påbegyndes.
42. Kørevej og kranplacering i forhold til fundamenter aftales med G.E.'s projektansvarlige.
43. Såfremt det pga. byggepladsens forhold, er nødvendigt at montere med mobilkran, bestilles denne af G.E. ekstraudgift til mobilkran faktureres til køber. Udgiften til indregnet kran, (hvis denne spares) modregnes i udgiften til mobilkran.
44. Det kræves at byggepladsen har pladsforhold til aflæsning af elementer, der ikke umiddelbart kan monteres direkte fra vogn.
45. Såfremt det ikke fremgår af tilbud/ordrebekræftelse, er den maximale rækkevidde for lastbilkrant 15-18 meter fra midt kran bil, afhængig af lejeplade type/størrelse.

## Arbejde efter montage

46. Opfyldning af udsparinger for varmeslanger udføres af køber.
47. Evt. fugning af lejer imod væg og inventar plader udføres af køber.
48. Evt. udførelse af hulkel imod væg eller inventar plader udføres af køber.